

Programa de Salud Digital Bonaerense

El desafío de un país dentro de otro país



Por Cintia Speranza*

En un contexto de desregulación nacional, vaciamiento de programas estratégicos y fragmentación, la Provincia de Buenos Aires asumió un rol activo al diseñar e implementar una estrategia propia, con visión federal, capacidad técnica y compromiso político. El desafío de un país dentro de otro país expresa la escala, la diversidad y la responsabilidad de gestionar un sistema público para más de 17 millones de personas

La evolución digital del sistema de salud bonaerense no parte de cero, sino que se apoya en antecedentes que marcaron el camino hacia una estrategia integral. Durante años, algunos pocos municipios desarrollaron iniciativas aisladas de informatización, muchas veces con recursos y modelos dispares, lo que profundizó la fragmentación del sistema. En paralelo, desde el nivel nacional se impulsaron políticas públicas específicas relacionadas con los sistemas de información, en relación a estándares y acuerdos mínimos para homogeneizar en todas las jurisdicciones, pero no se logró superar el enfoque vertical por patologías o programas.

Hasta el año 2019, la carencia de gobernanza y gobierno provincial sobre la tecnología en salud, la infraestructura, la conectividad y los procesos de atención afectaba tanto el primer nivel de atención municipal como a los hospitales provinciales. La pandemia

de COVID-19 actuó como catalizador, acelerando la adopción de herramientas digitales y visibilizando la necesidad de contar con sistemas interoperables, accesibles y centrados en las personas. En ese marco, el Ministerio de Salud de la provincia de Buenos Aires consolidó una estrategia propia, con una visión de justicia social y equidad territorial, que dio origen al Programa de Salud Digital Bonaerense.

El Plan Quinquenal de salud, la hoja de ruta política y técnica

El Plan Quinquenal de la Provincia es la estrategia de integración del sistema de salud: “Se basa en un concepto de derecho a la atención de la salud que incluya a todos, todas y todes les bonaerenses de manera holística, interdisciplinaria, intersectorial y con perspectiva interseccional. Un sistema que consiga garantizar los medicamentos necesarios para la población que así lo necesite. Que integre a la obra so-

* Directora Provincial de Estadísticas y Salud Digital del Ministerio de Salud de la provincia de Buenos Aires.

cial de la provincia (IOMA) al sistema público y que el trabajo entre subsectores sea mancomunado a fin de garantizar la salud de les bonaerenses”

El Programa de Salud Digital Bonaerense surge como una política estratégica del Ministerio de Salud de la Provincia de Buenos Aires, concebido como parte estructural del Plan Quinquenal de Salud 2023–2027. Esta hoja de ruta política y técnica propone una transformación profunda del sistema sanitario apoyada en tres grandes objetivos: (i) Garantizar gobierno en salud que coordine, regule y defina el financiamiento del funcionamiento de la Red Bonaerense de Atención de la Salud, (ii) Promover un cambio cultural hacia un modelo de atención y cuidados, centrado en las personas, familias y comunidad con una perspectiva de derechos e intersección y (iii) Fortalecer las tecnologías y sistemas de información en todos sus niveles y jurisdicciones.

Para contextualizar la escala de dicha implementación, cabe repasar las dimensiones de nuestra provincia:

- Según el censo del año 2022, viven en ella un total 17.523.996 personas que significan el 38 % de la población nacional en una superficie de 307.571 Km².
- 62% de la población tiene cobertura de un seguro de salud, mientras que un 38% dependen exclusivamente de la cobertura pública estatal.
- 135 municipios con realidades muy heterogéneas: distinta densidad poblacional ya que el 76 % de la población total se concentra en solo 40 municipios del AMBA.
- 3052 establecimientos de salud del sector público (nacional, provincial y municipal).
- 2161 centros de atención primaria bajo la responsabilidad de los municipios
- 193 hospitales municipales
- 76 hospitales provinciales
- 17 Unidades de Pronto Atención provincial

“La provincia de Buenos Aires realizó una inversión estratégica al montar su propio datacenter, llamado “Rebeca Cherep de Guber”, desde donde se alojan y operan las aplicaciones críticas del sistema de salud y del resto de los organismos”

- En varios municipios del interior el efector público es el único prestador

En este contexto, el Programa de Salud Digital Bonaerense se consolida como una herramienta clave para impulsar la evolución del modelo sanitario, incorporando capacidades tecnológicas e institucionales. A continuación, se presentan los principales avances, aprendizajes y desafíos del proceso en curso.

Condiciones necesarias: conectividad, infraestructura y HSI

Un componente clave, aunque muchas veces invisible para la ciudadanía, es la infraestructura tecnológica que sostiene todo el ecosistema digital. En este sentido, la provincia de Buenos Aires realizó una inversión estratégica al montar su propio datacenter, llamado

“Rebeca Cherep de Guber”², inaugurado en septiembre del 2024, desde donde se alojan y operan las aplicaciones críticas del sistema de salud y del resto de los organismos. Esta decisión no sólo garantiza mayor soberanía tecnológica, sino también seguridad, escalabilidad y capacidad de respuesta ante el crecimiento de la demanda. Cuenta con sala IT y sala certificada con estándar ANSI TIA942-B. Su innovadora construcción a partir de módulos permitirá a la provincia adecuar

rápida la infraestructura a la demanda de los organismos bonaerenses.

Asimismo, la subsecretaría de Gobierno Digital provee de conectividad a todas las reparticiones públicas bonaerenses, incluidas las escuelas y los hospitales. Sin embargo, fue necesario readecuar las instalaciones de los hospitales con el cableado y redes necesarias para que la conectividad llegue, de manera segura, a cada una de las áreas hospitalarias. Al mes de mayo, 53 hospitales bonaerenses cuentan con las obras finalizadas para garantizar la conectividad al interior de estos

1. Ministerio de Salud de la Provincia de Buenos Aires. (2023). Plan Quinquenal de Salud de la Provincia de Buenos Aires, 2023-2027. <https://www.ms.gba.gov.ar/sitios/wp-content/uploads/sites/244/2023/04/Resumen-Ejecutivo-Plan-Quinquenal-de-Salud.pdf>

2. Pionera de la informática en el país, como jefa de operaciones de la Facultad de Ciencias Exactas y Naturales de la Universidad de Buenos Aires estuvo involucrada en la compra y puesta en funcionamiento de Clementina, la primera computadora científica de Latinoamérica.

hospitales. La inversión total hasta la fecha corresponde a más de 5 millones de dólares. La decisión técnica y política de diseñar e implementar una herramienta propia para el registro médico electrónico fue un punto de inflexión. El desafío superó con creces la elección de un software: implicó construir una solución capaz de sostenerse en el tiempo, con criterios de escalabilidad, financiamiento continuo, estandarización de la información, seguridad, interoperabilidad con múltiples sistemas y, sobre todo, con capacidad de conducción política y gobernanza técnica.

En este marco, la Historia de Salud Integrada (HSI) se consolida como la columna vertebral del ecosistema digital bonaerense, articulando la digitalización y re-diseño de procesos clínicos, administrativos y de gestión en todo el territorio provincial. El proyecto de HSI, trasciende a la provincia de Buenos Aires. Es un proyecto colaborativo, federal y de código abierto, liderado por la empresa Lamansys, *spin off* del Instituto Pladema³ de la Universidad Nacional del Centro de la Provincia de Buenos (UNICEN), que cuenta con un equipo estable de especialistas en ciencias de la computación, investigadores y matemáticos, cuyas características aseguran la excelencia de este proyecto, el cual fue diseñado específicamente para los sistemas públicos de salud.

A la fecha, siete provincias argentinas implementan HSI. El encuentro federal de técnicos y referentes es continuo y periódico. La UNICEN lidera espacios para pensar, debatir y consensuar sobre las funcionalidades de la HSI que debe contener la diversidad de prácticas y procesos en los servicios de salud y en la atención y cuidado de los usuarios. El desarrollo y evolución de la Historia de Salud Integrada (HSI) se sustentan en un modelo de financiamiento colaborativo que combina aportes de diversas jurisdicciones⁴. La Provincia de Buenos Aires, desde el año 2022, ha financiado mejoras constantes en el aplicativo y nuevos módulos requeridos para llevar adelante el Plan Quinquenal de salud.

3. <https://www.pladema.net/>

4. <https://hsi.pladema.net/roadmap/>

Impacto para los equipos de salud bonaerenses

La transformación digital es un proyecto de mediano y largo plazo iniciado en 2021, que año tras año avanza sobre la red de atención (Cuadro I: Evolución HSI en efectores provinciales y municipales). Más de tres millones y medio de bonaerenses han sido empadronados y cuentan con una historia clínica digital accesible para los equipos de salud de la red, lo que garantiza la continuidad del cuidado.

La HSI se convierte así en la fuente primaria de información, registrando cada acto de atención sanitaria para alimentar diversos componentes del ecosistema digital: sistemas de gestión de farmacias, servicios de diagnóstico, facturación, estadísticas, epidemiología, portal de pacientes, entre otros. Cabe aclarar que la construcción de este ecosistema se conforma a partir de concebir a los sistemas de información en salud como bienes públicos digitales, donde se resguarda y garantiza la soberanía tecnológica, la gobernanza y la seguridad de la información.

“La Historia de Salud Integrada (HSI) se consolida como la columna vertebral del ecosistema digital bonaerense, articulando la digitalización y re-diseño de procesos clínicos, administrativos y de gestión en todo el territorio provincial.”

El impacto en los equipos de salud es profundo. Cuando hablamos de salud digital, nos referimos a un proceso gradual y sostenible que va más allá de la simple digitalización. Si bien los sistemas de información promueven la integración funcional de tecnologías, la especialización técnica y el conocimiento teórico por sí solos no alcanzan para lograr una evolución real y duradera. Es clave reconocer el rol de las relaciones humanas como eje central para lograr una articulación efectiva con los marcos técnicos, desde los cuales habitualmente se gestiona la modernización digital.

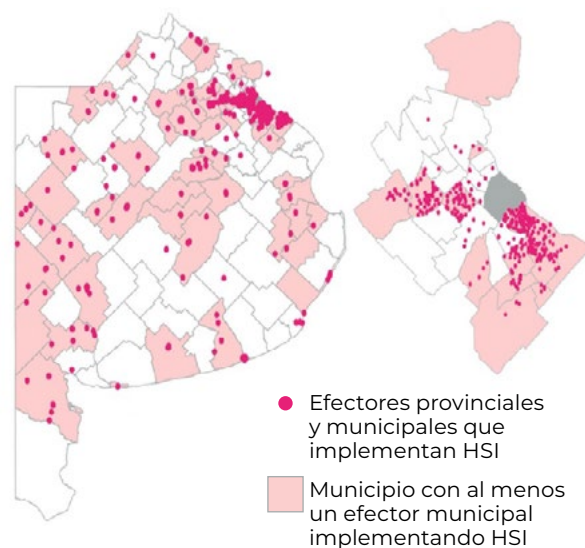
El desafío de los equipos de implementación, tanto en hospitales como en municipios, consiste en integrar de forma sostenible y accesible ambas dimensiones, humana y tecnológica, para catalizar una renovación del modelo de atención que contemple la multiplicidad de variables involucradas. De este modo, en cada establecimiento de salud fue emergiendo un nuevo rol dedicado a liderar este proceso de transformación digital, convocando a todas las áreas

institucionales y mapeando los procesos sanitarios y administrativos de forma transversal e integral.

Desde el punto de vista técnico, la implementación contempla funcionalidades específicas para cada integrante del equipo de salud dentro de los establecimientos en el marco de un proceso periódico de evolución y mejora. Dada la naturaleza federal del desarrollo, la herramienta pone a disposición mes a mes nuevos componentes y facilidades. A continuación, a modo de síntesis puntreamos las herramientas con las que cuentan los equipos de salud:

- Administrativos y administrativas: agendas, turnos y sistema de llamadores en admisiones.
- Equipos multidisciplinarios de atención primaria de la salud: registro de situaciones de violencia e incorporación de polígonos de áreas de responsabilidad sanitaria.
- Profesionales de la salud: historia clínica electrónica para consultorios externos, guardia e internación; parte quirúrgico, anestésico y consentimiento informado; acceso a teleconsultas de segunda opinión y registros trazables de referencia y contrarreferencia; prescripción a través de la Receta Electrónica Bonaerense; plantillas configurables por especialidad.
- Telemédicos y telemédicas: acceso a consultas virtuales con los pacientes
- Enfermeras y enfermeros: registro de enfermería y gestión de camas de internación.
- Profesionales y técnicos de los servicios de diagnóstico: red digitalizada de diagnóstico por imágenes con posibilidad de enviar estudios a un Centro Provincial de Interpretación; integración de los registros médicos electrónicos con software de laboratorio ofrecidos en el mercado
- Facturistas y auditores: integración de los registros electrónicos de salud con el sistema de recupero de costos y obras sociales (SAMO), validaciones automatizadas de la cobertura de afiliados con IOMA.
- Especialistas en estadísticas: acceso a reportes y tableros de información para el análisis y la construcción de estadísticas sanitarias de los establecimientos de salud.

Cuadro I: Evolución de HSI en efectores provinciales y municipales



Cantidad acumulada de efectores que implementan HSI por año

2021	51
2022	167
2023	393
2024	599
2025	645

66 municipios implementan HSI en sus efectores

22 se encuentran en proceso de iniciar la implementación

Impacto para las y los bonaerenses

El objetivo del Plan Quinquenal procura la transformación del modelo de cuidado a través de la implantación de cuidados progresivos en toda la Red, el gobierno sobre la red y los sistemas de información. En este contexto, la transformación digital del sistema de salud no es solo un cambio tecnológico, es una mejora concreta en la experiencia de atención de millones de bonaerenses.

A través de la Historia de Salud Integrada (HSI), la ciudadanía accede a un cuidado más seguro, continuo y centrado en la persona. Cada vez que una persona se atiende en un establecimiento de salud público, su historia clínica digital se actualiza y queda disponible para otros niveles de atención dentro de la red, lo que permite evitar repeticiones de estudios, agilizar diagnósticos y tomar decisiones clínicas con mayor infor-

mación. Esto mejora la calidad de atención y fortalece la confianza en el sistema público de salud.

Adicionalmente, con la implementación de un portal destinado a los bonaerenses, Mi Salud Digital Bonaerense (<https://www.ms.gba.gov.ar/sitios/misalud/>), la ciudadanía puede acceder en forma segura a turnos online en la red de establecimientos y a sus prescripciones electrónicas de medicamentos, su historial de vacunación y la cartilla de la red de atención bonaerense.

A comienzos de este año, se lanzó el servicio de telemedicina a través del portal, destinado a la atención oportuna de dengue y sarampión. Se espera escalar la estrategia para facilitar el acceso de la ciudadanía a cualquier consulta virtual con un profesional de la salud. Este servicio implicó la conformación de un plantel de más de cien telemédicos y telemédicas distribuidas en el territorio bonaerense.

A su vez, la Receta Electrónica Bonaerense, por su parte, permite que cada persona reciba la prescripción médica en formato digital, lo que facilita su trazabilidad y evita errores o pérdidas. Esta herramienta también mejora el acceso a medicamentos, en articulación con las farmacias ubicadas en la provincia.

Impacto en la formulación de políticas públicas de salud

Uno de los principales impactos en el sistema de salud bonaerense es la disponibilidad de información estratégica en tiempo real. Los referentes de políticas públicas, acceden a datos actualizados sobre atenciones, diagnósticos, recetas, internaciones y estudios, organizados por región sanitaria, grupo etario o patología. Esta base de información confiable y permanentemente actualizada permite generar indicadores sanitarios automáticos, que son clave para la planificación, el monitoreo y la evaluación de programas y políticas públicas. Además, el análisis en tiempo real posibilita la detección precoz de brotes, eventos críticos o caídas en coberturas, habilitando

respuestas más ágiles y focalizadas en todo el territorio provincial.

El Ministerio cuenta con el Portal Interactivo de Información, estadísticas y salud Digital (<https://www.ms.gba.gov.ar/sitios/infoensalud/portal-interactivo/>) con el objetivo de mejorar la accesibilidad y coordinación de la información generada por el sistema de salud provincial, fomentando el acceso público de los registros sanitarios y promoviendo su uso democrático.

A través de gráficos interactivos con series temporales y filtros dinámicos, el portal permite explorar la información de manera visual e intuitiva, además de descargarla en formato tabular. Se actualizan periódicamente

datos clave como la red de establecimientos de salud, la disponibilidad de camas, y los principales indicadores de natalidad y mortalidad.

Condición suficiente: el financiamiento

El Programa de Salud Digital Bonaerense que impulsa el Ministerio de Salud de la Provincia de Buenos Aires cuenta con un esquema de financiamiento robusto, diversificado y sostenido en el tiempo. Esta política se sostiene con recursos propios de la Provincia, a través de decisiones presupuestarias que priorizan la inversión en infraestructura, equipamiento y desarrollo de sistemas.

A su vez, se articula con fuentes de financiamiento internacional, como el Programa de Apoyo a la Agenda Digital en Salud que se ejecuta a través de un préstamo del Banco Mundial, efectivizado en diciembre del 2023 y prevé un plazo de cuatro años de ejecución. Es una inversión de cincuenta millones de dólares destinados a la transformación digital en 40 hospitales provinciales y en más de 150 centros de atención primaria de 30 municipios bonaerenses.

El Banco Interamericano de Desarrollo también apoya la estrategia del Ministerio de Salud a través de un préstamo para la construcción de nuevos centros de atención primaria y el financiamiento de la provi-

“El Programa de Salud Digital Bonaerense cuenta con un esquema de financiamiento con recursos propios de la Provincia, y se articula con fuentes de financiamiento internacional, como el Programa de Apoyo a la Agenda Digital en Salud que se ejecuta a través de un préstamo del Banco Mundial”

sión, instalación y puesta en funcionamiento de equipamiento diagnóstico por imágenes. Por otra parte, el Ministerio de Economía, Ciencia e Innovación Tecnológica, a través de las convocatorias del Fondo de Innovación tecnológica (FITBA) ha financiado proyectos puntuales e innovadores en salud, también destinados a mejorar el acceso a la salud.

Para citar alguno de ellos, se está financiando el desarrollo de un sistema que funcione como un punto de extensión de la Historia de Salud Integrada (HSI) para el diagnóstico de enfermedades oculares. Se utilizarán modelos de inteligencia artificial para analizar imágenes retinografías, mejorando la precisión y eficiencia en la detección de retinopatía diabética y glaucoma.

Otro proyecto de alto impacto es el diseño y desarrollo de un modelo probabilístico de alarma Inteligente Bayesiana para el Dengue con la utilización de la inteligencia artificial. El proyecto planifica identificar brotes de dengue y casos graves de enfermedad, a partir de registros epidemiológicos y recolección de datos de la línea 148 entre otros.

Planificación estratégica: próximas implementaciones

Durante este año, el principal desafío de la implementación bonaerense se relaciona con cumplir el sueño de digitalizar las redes de atención, y dotar de una herramienta segura y sencilla que facilite, no sólo la experiencia del usuario en su recorrido a través de los efectores bonaerenses del primer nivel de atención y los hospitales de diversas complejidades, sino también el trabajo de los equipos de salud destinados a coordinar y articular las demandas.

Dicha implementación viene a consolidar y fortalecer la ejecución de la Red de atención. Los primeros pasos fueron la institucionalización de la coordinación de políticas públicas y la generación del contexto adecuado para articular el sistema de salud provincial y municipal. Para ello, cada una de las doce regiones sanitarias de la Provincia de Buenos Aires identifica los servicios

capaces de garantizar la oferta necesaria para cubrir las necesidades de salud de la población de su territorio.

En el ámbito del Consejo Regional de Salud (CoReSa), espacio de gobernanza compartida donde participan secretarios de salud municipales, directores de hospitales y otros actores clave, se definen de manera consensuada los acuerdos y lineamientos para el funcionamiento de la red regional. La coordinación asistencial de cada red se gestiona a través de un nodo de regulación regional, que actúa conforme a lo acordado en el CoReSa. A su vez, un nodo de regulación provincial supervisa y coordina el conjunto del sistema, asegurando el acceso oportuno al tratamiento en aquellos casos que no pueden resolverse dentro de la región de origen.

En este marco, el ecosistema de salud digital bonaerense incorpora un módulo específico denominado “Regulación”, que permite sistematizar los acuerdos interjurisdiccionales, estandarizar las prácticas clínicas disponibles en la red, y avanzar en la implantación del sistema en aquellas regiones sanitarias donde la implementación de la Historia de Salud Integrada (HSI) se encuentra más avanzada y consolidada.

Otro proyecto clave en proceso de diseño, es desarrollar y consolidar una propuesta tecnológica para alcanzar la “Interoperabilidad e Integrabilidad” de la información, tanto del sector público, como del privado, que logre integrar la información de HSI con otras historias clínicas electrónicas interoperables. Además de la necesidad de conectar la información sanitaria contenida en las Historias clínicas electrónicas tanto del sector público como privado, la provincia cuenta con sistemas de información estadísticos, epidemiológicos, administrativos y de gestión de insumos cuya información contenida es relevante de integrar y gestionar a partir de efficientar los esfuerzos de los equipos de salud que recolectan los datos.

El desafío para los próximos meses es desplegar y explicitar una estrategia de integrabilidad de la información basada en la Interoperabilidad y en estándares

El desafío de los próximos meses es desplegar y explicitar una estrategia de integrabilidad de la información basada en la Interoperabilidad y en estándares de ciberseguridad adecuados y homogéneos. Se planifica la creación del Ecosistema Digital de Integrabilidad (EDI) de Salud Bonaerense, basado en la experiencia del Gobierno de Estonia, Finlandia y algunas provincias de nuestro país, a través de X-ROAD

de ciberseguridad adecuados y homogéneos. Se planifica la creación del Ecosistema Digital de Integrabilidad (EDI) de Salud Bonaerense, basado en la experiencia del Gobierno de Estonia, Finlandia y algunas provincias de nuestro país, a través de X-ROAD⁵. La construcción de la EDI implica desarrollar la arquitectura legal y metodológica del marco de gobernanza; los procedimientos de gestión del ecosistema, los requisitos y las recomendaciones y por último la instalación del software X-ROAD en cada uno de los organismos de intercambio de información.

Contexto para las políticas públicas de salud

Durante 2024, el sistema de salud argentino atravesó un proceso acelerado de desfinanciamiento y desestructuración impulsado por el Gobierno Nacional. En un escenario de desregulación generalizada, se eliminaron topes a los aumentos de las cuotas de las prepagas, se suspendió el sistema de recupo automático de costos hospitalarios a través de la Superintendencia de seguros de salud y se habilitó la derivación total de aportes a obras sociales hacia empresas privadas, lo que generó un fuerte debilitamiento de la seguridad social y trasladó la demanda hacia el sector público.

En paralelo, el Ministerio de Salud de la Nación discontinuó o redujo sustancialmente programas estratégicos como VIH, tuberculosis, inmunizaciones, trasplantes (INCUCAI), Instituto Nacional del Cáncer (INC), REMEDIAR, Salud sexual y Diversidad, entre otros. Se contabilizaron más de 67.000 bajas en Incluir Salud, y se despidió a más de 2.000 trabajadores de la salud, en muchos casos acompañados de renuncias forzadas ante el vaciamiento institucional.

Esto se suma a la desfinanciación sin precedentes observada en las funciones de ciencia y tecnología nacional. Según información del Centro Iberoamericano de Investigación en Ciencia, Tecnología e Innovación la caída de la participación de la función ciencia y tecnología en el PBI nacional presenta un valor

5. <https://x-road.global/>

de 48 % en el periodo 2023 a 2025, llegando a valores incluso inferiores al 2002. Esto implica que en menos de 2 años de gestión Javier Milei realizó un ajuste mayor en el sector al realizado durante los 4 años de gestión (35,3 %) del macrismo.

Este panorama de retracción nacional también incluyó a la política y financiamiento de la salud digital y dejó al descubierto la falta de rectoría en la coordinación de las distintas estrategias provinciales de salud digital.

Para citar un ejemplo concreto, tanto especialistas técnicos del sector público como del sector privado dedicados a desarrollar plataformas de receta electrónica coinciden en que se ven impedidos de aprovechar los beneficios de la tecnología, la arquitectura instalada en el Ministerio y los estándares de interoperabilidad para facilitar la receta digital. Por lo contrario, el esfuerzo de comunicación de los recetarios con los sistemas de los financiadores ha multiplicado los esfuerzos y no solo replica sino que incrementa los problemas existentes con las recetas en papel.

En contraposición, el Ministerio de Salud bonaerense promueve el encuentro para la *des-fragmentación*. El Congreso Provincial de Salud (COSAPRO), donde anualmente se encuentran trabajadores y trabajadoras de salud para discutir la transformación e integración del sistema, se ha convertido en un espacio que incluye tanto al sector público como privado en relación a la temática de innovación y Salud Digital.

En el marco del COSAPRO 2025, realizado en la ciudad de Mar del Plata, el 28, 29 y 30 de mayo, se realizó la primera Expo de “Innovación y Desarrollo Tecnológico en salud” donde participaron universidades y empresas presentando soluciones innovadoras que van desde la conectividad y la infraestructura hasta la interoperabilidad de sistemas, pasando por innovaciones basadas en nanotecnología, robótica, IOT e Inteligencia Artificial.

Durante el encuentro, se desarrolló el panel de debate titulado “Tecnología e Innovación en la Salud Bonaerense”, que reunió a referentes de distintos sectores (público, privado, científico y tecnológico) para

El desafío de un país dentro de otro país no es solo una metáfora demográfica o presupuestaria: expresa la escala, la diversidad y la responsabilidad de gestionar un sistema público para más de 17 millones de personas.

reflexionar colectivamente sobre el impacto de la salud digital en la equidad de acceso, la integración y la coordinación entre los distintos niveles de atención en la Provincia de Buenos Aires. El intercambio permitió identificar y priorizar tecnologías emergentes con alto potencial transformador como inteligencia artificial y robótica y sus desafíos éticos y prácticos.


Asimismo se analizó el potencial del complejo productivo y científico nacional en el desarrollo y adopción de soluciones innovadoras, así como el rol fundamental de la Universidad para impulsar la transformación digital en los sectores productivos de la provincia de Buenos Aires.

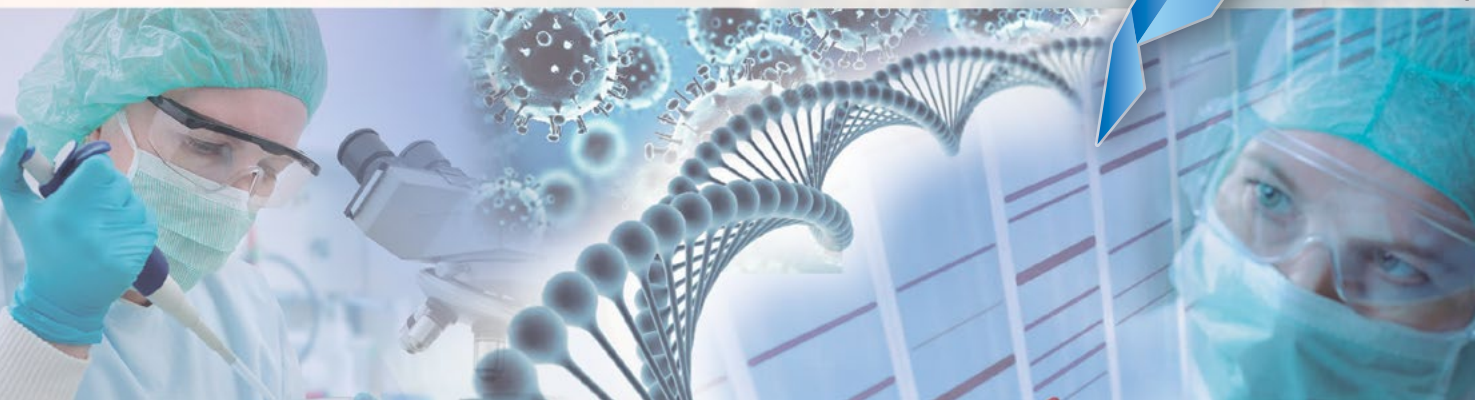
Reflexión final

El Programa de Salud Digital bonaerense representa mucho más que una iniciativa tecnológica: constituye una política pública transformadora, pensada para articular un sistema de salud vasto, complejo y profundamente heterogéneo. En un contexto de desregulación nacional, vaciamiento de programas estratégicos y fragmentación, la Provincia de Buenos

Aires asumió un rol activo, diseñando e implementando una estrategia propia, con visión federal, capacidad técnica y compromiso político.

El desafío de *un país dentro de otro país* no es solo una metáfora demográfica o presupuestaria: expresa la escala, la diversidad y la responsabilidad de gestionar un sistema público para más de 17 millones de personas. Enfrentar ese desafío implica liderar con soberanía tecnológica, promover estándares abiertos y cooperar con universidades, municipios, hospitales y desarrolladores para construir un ecosistema digital centrado en el derecho a la salud.

La experiencia bonaerense muestra que es posible avanzar hacia un sistema integrado, equitativo y centrado en las personas, incluso en tiempos de incertidumbre. Pero también evidencia que la salud digital no puede quedar librada al mercado ni depender exclusivamente de la voluntad local: requiere coordinación nacional, reglas comunes, financiamiento sostenido y un proyecto de país que la entienda como condición estructural para garantizar el acceso oportuno a la salud. 



Desde 1992 comprometidos con la Ciencia, la Salud y la Calidad de Vida

Programas de la FBA

